

ЗНАНІЕ ДЛЯ ВСѢХЪ

ОБЩЕДОСТУПНЫЙ ЖУРНАЛЪ ДЛЯ
САМООБРАЗОВАНІЯ СЪ КАРТИНАМИ ВЪ
КРАСКАХЪ И ИЛЛЮСТРАЦІЯМИ ВЪ ТЕКСТѢ

ЮЖНАЯ КОЛХИДА



Берегъ Чернаго моря у Цихидзыря.
Рисунокъ художника Д. А. Пахомова.

ГЛАВНАЯ КОНТОРА И РЕДАКЦІЯ
ЖУРНАЛА „ЗНАНІЕ ДЛЯ ВСѢХЪ“
ПЕТРОГРАДЪ, СТРЕМЯННАЯ 12, СОб. Д.
РЕДАКТОРЪ-ИЗДАТЕЛЬ П. П. СОЙКИНЪ.

№ 8

1915
годъ

ПОДПИСНАЯ ЦѢНА ЗА ГОДЪ 4 РУБ.
СЪ ПЕРЕСЫЛКОЙ И ДОСТАВКОЙ.
НА ПОЛГОДА 2 РУБ. НА 3 МѢС. 1 РУБ.

ИЗЪ СЕРИИ КНИГЪ ЗНАНИЕ ДЛЯ ВСѢХЪ

Цѣна каждой книги 50 коп., съ перес. 65 коп.

ВЪ ЦАРСТВѢ ЛЬДА И НОЧИ. (Природа и человѣкъ на Крайнемъ Сѣверѣ).
Съ 20 рисунками и 12 портретами въ текстѣ, 2 картинами въ краскахъ и картою экспедицій. Сост. *Ф. С. Груздева.*

Уч. Ком. Мин. Нар. Пр. признана заслуживающей вниманія при пополненіи ученическихъ библиотекъ среднихъ учебныхъ заведеній.

Главн. Управл. Военно-Учеб. Заведеній рекомендована въ ротныя библиотеки военныхъ училищъ и V—VII кл. кадетскихъ корпусовъ.

ТАЙНЫ МОРЯ. Съ 2 портретами, 38 рисунками въ текстѣ и 4 картинами въ краскахъ. Очеркъ *М. И. Сизова.*

Уч. Ком. Мин. Нар. Пр. признана заслуживающей вниманія при пополненіи ученическихъ библиотекъ среднихъ учебныхъ заведеній, бесплатныхъ народныхъ читаленъ и библиотекъ и подлежащей допущенію въ ученическія библиотеки городскихъ училищъ.

Главн. Управл. Военно-Учеб. Заведеній рекомендована въ ротныя библиотеки военныхъ училищъ и V—VII кл. кадетскихъ корпусовъ.

ПЕРВЫЙ ЦАРЬ ИЗЪ ДОМА РОМАНОВЫХЪ. Съ 5 портретами, 22 рисунками въ текстѣ и 2 картинами въ краскахъ. Очеркъ *Вл. П. Лебедева.*

Уч. Ком. Мин. Нар. Пр. допущена въ учен. библ. городск. учил. и признана заслуживающей вниманія при пополненіи бесплатныхъ народныхъ читаленъ и библиотекъ.

Главн. Управл. Военно-Учеб. Заведеній рекомендована въ ротныя библиотеки военныхъ училищъ и V—VII кл. кадетскихъ корпусовъ.

НАШЪ ВѢЧНЫЙ СПУТНИКЪ — ЛУНА. Съ 36 рисунками въ текстѣ и 2 картинами въ краскахъ. Очеркъ профессора *К. Д. Покровскаго.*

Главн. Управл. Военно-Учеб. Заведеній рекомендована въ ротныя библиотеки военныхъ училищъ и V—VII кл. кадетскихъ корпусовъ.

ТУРКИ-ОСМАНЫ. Съ 17 рисунками, 3 портретами, 4 диаграм., 3 карт. въ краскахъ и картою турецкихъ владѣній. Очеркъ *А. Г. Ширяева.*

Уч. Ком. Мин. Нар. Пр. признана подлежащей включенію въ списокъ сочиненій, заслуживающихъ вниманія при пополненіи бесплатныхъ народныхъ библиотекъ и читаленъ.

Главн. Управл. Военно-Учеб. Заведеній рекомендована въ ротныя библиотеки военныхъ училищъ и V—VII кл. кадетскихъ корпусовъ.

ЗАВОЕВАНІЕ ВОЗДУХА. Съ 7 портретами, 29 рисунками въ текстѣ и 3 картинами въ краскахъ. Очеркъ *К. Е. Вейнелина.*

Уч. Ком. Мин. Нар. Пр. признана заслуживающей вниманія при пополненіи ученическихъ библиотекъ среднихъ учебныхъ заведеній.

Главн. Управл. Военно-Учеб. Заведеній рекомендована въ ротныя библиотеки военныхъ училищъ и V—VII кл. кадетскихъ корпусовъ.

ЖИЗНЬ И СВѢТЪ. Съ 36 рисунками, 8 чертежами и диаграммами въ текстѣ и 2 картинами въ краскахъ. Очеркъ профессора Томскаго Технологическаго Института *Б. П. Вейнберга.*

Главн. Управл. Военно-Учеб. Заведеній рекомендована въ ротныя библиотеки военныхъ училищъ и V—VII кл. кадетскихъ корпусовъ.

ПОЗНАЙ САМОГО СЕБЯ. Съ 9 портретами, 29 рисунками въ текстѣ и 4 картинами въ краскахъ. Очеркъ приватъ-доцента Имп. Военно-Мед. Акад. *К. З. Яцута.*

Главн. Управл. Военно-Учеб. Заведеній рекомендована въ ротныя библиотеки военныхъ училищъ и V—VII кл. кадетскихъ корпусовъ.

ПЕРВЫЙ РУССКІЙ ПОЭТЪ. Съ 5 портретами, 9 рисунками въ текстѣ и 2 снимками съ рукописи и съ перваго изданія сочиненій Кантемира. Очеркъ *П. В. Быкова.*

Главн. Управл. Военно-Учеб. Заведеній рекомендована въ ротныя библиотеки военныхъ училищъ и V—VII кл. кадетскихъ корпусовъ.

Издательство П. П. Сойкина, Петроградъ, Стремянная, 12.

ЮЖНАЯ КОЛХИДА

Очеркъ

профессора А. Н. Краснова

Съ 36 репродукціями, изъ нихъ 14 въ
краснахъ съ трехвѣтной фотографіи,
и картой Южнаго Кавназа



1915

Красочныя репродукціи исполнены по цвѣтнымъ фотографіямъ съ природы С. М. Прокудина-Горскаго.



Ю Ж Н А Я К О Л Х И Д А

Вѣдь даромъ не пройдетъ душа
 мой томленьс,
 И путь останется, пропотанный
 тобою...
 Несись мой конь!...

Бараташвили.

I.

В сумракѣ далекаго прошлаго, за много столѣтій до Р. Х., исторія отмѣтила грандіозное событіе. Египетскій народъ, обычно миролюбивый и земледѣльческій, увлекаемый честолюбивыми замыслами фараона Сезостриса, предпринимаетъ громадный походъ въ сѣверныя страны. Высадившись на Балканскомъ полуостровѣ, воины Сезостриса въ сопровожденіи флота, слѣдовавшаго за ними вдоль

берега, обходятъ кругомъ Черное море, покоряя всѣ лежавшія на ихъ пути страны. Но сынамъ субтропическаго юга не понравились степи Скиѣи съ ихъ зимними снѣгами и морозами и непривычное гористое кавказское побережье. Войска тяготились длинными переходами по непривычнымъ для нихъ степямъ и горамъ. И вотъ когда, наконецъ, передъ ихъ глазами открылась защищенная Кавказомъ отъ холодныхъ сѣверныхъ вѣтровъ почти не знающая зимъ низина Ріона, имъ показалось, что они увидѣли вновь свое отечество— долину Нила, страну, которая, благодаря отсутствію тогда многихъ экзо-



Г о р о д ъ А р т в и н ъ.

тическихъ растений, была похожа на рѣонскую. Усталые солдаты заявили, что они не пойдутъ далѣе. Потомки сыновъ теплыхъ равнинъ—гиксовъ и египтянъ—не пожелали новыхъ приключеній въ виднѣвшихся на югѣ увѣнчанныхъ снѣгами горахъ и заявили, что они предпочитаютъ остаться здѣсь и не пойдутъ далѣе. Съ трудомъ фараонъ-полководецъ убѣдилъ слѣдовать за собою часть своего войска. Остальные, покинувъ его, основали второй Египетъ на берегу Чернаго моря.

Здѣсь, какъ на своей родинѣ, они занялись культурою льна и выдѣлкою полотна, и полотно сардоническое, подобно египетскому, славилось на весь древнїй мїръ, какъ единственная тождественная, по способу приготовления, и наилучшая этого рода ткань. Солдаты вступали въ браки съ окрестнымъ населенїемъ и скоро слились съ нимъ, образовавши народность колховъ, въ которой долго еще сохранились слѣды египетской культуры. Теперь эти слѣды сохранились лишь

въ немногихъ словахъ; такъ, напримеръ, въ словѣ кэри, обозначающемъ и вѣтеръ, и дверь, какъ бы напоминая о томъ, что у египтянъ дверь служила единственной отдушиной для воздуха и вѣтра, чего, конечно, нельзя сказать о дверяхъ мингрельскаго дома. Кошка—это священное животное египтянъ—и доселѣ въ почетѣ въ Колхидѣ, и въ ея городахъ весною кошачьи концерты составляютъ необходимую принадлежность каждаго жилья. Въ древности колхи и египтяне, по словамъ Геродота, были единственными народами, практиковавшими обычай обрѣзанья, и отъ нихъ ему научились ихъ ближайшіе сосѣди—макроны или чаны, а затѣмъ уже народы Сирїи и другихъ странъ.

По свидѣтельству этого историка, оба народа помнили о своемъ родствѣ, хотя колхи сохранили болѣе воспоминанїя о Египтѣ, чѣмъ египтяне о Колхидѣ. Оно должно было сохраняться и у народовъ, жившихъ по берегу Малой Азіи, и слухи о богатомъ культурномъ центрѣ въ устьяхъ Рѣона (или Фазиса древнихъ) должны были интересовать склонныхъ къ наживѣ авантюристовъ этого побережья, когда-то посѣщеннаго воинами Сезостриса. Судьба одной изъ ихъ грабительскихъ экспедицій сохранилась въ потомствѣ въ видѣ всѣмъ хорошо извѣстнаго преданїя о походѣ Аргонавтовъ. Отбрасывая легендарную сторону этого похода, для насъ мало интересную, мы не можемъ не отмѣтить факта историческаго характера. Преслѣдуя похитителя золотого руна—Язона, —царь Колхиды Аэть изъ своего города Кутаиды погнался за нимъ по морю и началъ наступать. Чтобы задержать преслѣдованїе, Язонъ убилъ взятаго на его корабль Арго сына Аэта



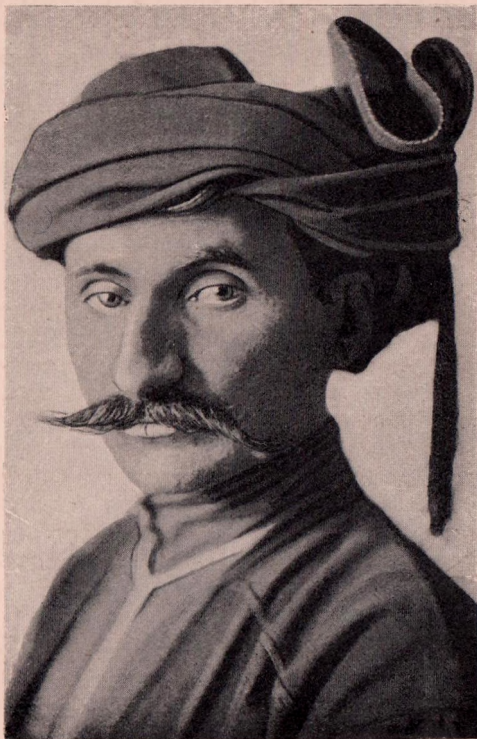
Милиціонеры изъ племени лазовъ.

Аспирта и, разсѣкши на части, бросилъ въ море. Задержавшись при вылавливаніи изъ моря останковъ своего сына, Аэть даль возможность скрыться Аргонавтамъ и отправившись хоронить сына, но не дойдя до ближайшему берегу. Здѣсь былъ въ послѣдствіи воздвигнуть храмъ и выросъ городъ Апасарось съ театромъ, гипподромомъ и другими принадлежностями древнихъ городовъ. Во времена Страбона отъ него, однако, были уже однѣ развалины. Но судя по тому, что, по свидѣтельству этого географа древности, Апасарось находился всего въ немногихъ стадіяхъ на сѣверо-востокъ отъ существующаго еще и нынѣ въ турецкомъ Лазистанѣ селенія Атене, нѣтъ сомнѣнія, что онъ былъ расположенъ гдѣ-нибудь около Макріалъ, гдѣ на горѣ и теперь можно наблюдать развалины очень древняго храма—можетъ быть, надгробнаго капища Аспирта. Трудно думать, чтобы Аэть повезъ хоронить сына на чужбину. Это было не въ обычаѣ древнихъ, да въ этомъ и не было надобности, такъ какъ родина была близко. Естественно думать, что этотъ берегъ былъ за сѣнь его родичами—сосѣдами чановъ, живущихъ здѣсь и донынѣ и, какъ мы видѣли, издревле усвоившихъ отъ колховъ обычай обрѣзанія. Здѣшнее населеніе и теперь говоритъ на языкѣ, всего болѣе близкомъ къ мингрельскому— а въ мингрелахъ большинство

склонно видѣть потомковъ колховъ. Позже колховъ стали называть лазами, а страну ихъ Лазикою. Лазами теперь зовутъ только населеніе За-чорохскаго края, большая часть котораго зоветъ себя чанами. Но

чани по-грузински значитъ «житель низины», и потому нѣтъ основанія считать чановъ за особый народъ.

Въ древности страню колховъ или лазовъ было все побережье отъ Мингрели до окрестностей Трапезонда. Ея жителей никто не истреблялъ, и мы въправѣ видѣть въ нихъ потомковъ колховъ. Потому, если страна носила названія Лазики, Имеретіи, Гуріи, Куртаисской губернии или Батумской области, смотря по тому, кто ею владѣлъ, для историка она была и есть страна колховъ или Колхида. Та ея часть, которая занята Ріонской долиной, составляетъ обширный естественный районъ—Сѣверную Колхиду. Не менѣе естественнымъ Райономъ будетъ южная ея часть, лежащая отъ склоновъ Аджарскихъ горъ и ихъ продолженія за Чорохомъ до моря и рѣки Чолока у Кобулетъ до турецкой границы и далѣе къ Трапезонду. Вотъ эту-то страну, представляющую собою продолговатую береговую полосу, мы и будемъ въ дальнѣйшемъ нашѣмъ изложеніи называть Южною Колхидою, ограничиваясь описаніемъ только той ея части, которая принадлежитъ Россіи.



Чанъ (колхъ).

Благодаря близости моря, климатъ Колхиды, подобно западно-европейскому, чисто морской. Не только разница между лѣтомъ и зимой (разница между средней температурой Іюля и января равна 17°) здѣсь меньше, чѣмъ у сосѣднихъ, подь тою же широтою лежащихъ мѣстностей, но характерно запаздываніе времени года. Зима обыкновенно наступаетъ здѣсь съ января; въ декабрѣ часто еще вполне тепло, и снѣжнаго покрова ранѣе Нового года не видишь. Зато морозы можно наблюдать еще въ мартѣ; почва, мокрая и холодная, разь остынувъ, нагрѣвается медленно; лѣса туго покрываются зеленью, и весна затягивается здѣсь до Іюня. Мартъ здѣсь холоднѣе декабря (средняя температура— $8,3^{\circ}$ и $8,9^{\circ}$). Августъ такъ же тепелъ, какъ и Іюль (средняя температура $+23^{\circ}$), и еще въ сентябрѣ ($+19,8^{\circ}$) луга усыпаны цвѣтами, какъ въ Іюнѣ на сѣверѣ. Съ изумленіемъ, покинувъ выжженные степи юга Россіи, гуляешь здѣсь осенью среди цвѣтущихъ луговъ и кустарниковъ. Точно также осенью листва обнажается очень постепенно—ольха стоитъ зеленая до середины декабря, и, какъ въ Америкѣ или Японіи, многія деревья покрыты яркимъ пурпуромъ. Японскіе клены на Чаквѣ въ октябрѣ



Турокъ на волѣ и буйволѣ.

такъ же эффектно, какъ гдѣ-нибудь въ странѣ Восходящаго солнца.

Изъ всѣхъ климатовъ земного шара климатъ Южной Колхиды, по нашему мнѣнію, ближе всего къ климату Западной Европы, къ океанскимъ побережьямъ юга Франціи или Пиренейскаго полуострова, но отнюдь не Ривьеры, съ которою ее такъ любятъ сравнивать и къ которой она близка только по своей средней температурѣ ($+14^{\circ},5$ Ц.). Лѣто Ривьеры сухое, зимою выпадаетъ осадковъ немного; здѣсь же они выпадаютъ въ изобиліи во всѣ времена года, особенно осенью, и зимніе дни Колхиды не уступаютъ норвежскимъ; если же принять во вниманіе неприспособленность южныхъ жилищъ къ перенесенію сырого холода, то они переносятся много хуже, чѣмъ въ Норвегіи. Искупаютъ ихъ ужасы только интервалы хорошей погоды, когда южное солнце свѣтитъ и грѣетъ не хуже, чѣмъ на Ривьерѣ. Климатъ Колхиды обладаетъ такимъ же непостоянствомъ, какъ и западно-европейскій, и причины этого непостоянства тѣ же—часто проносящіяся циклоны, малая изученность коихъ не позволяетъ никогда сказать, какова будетъ въ данный сезонъ погода—сухая или мокрая, теплая или холодная. Но Батумское побережье открыто, главнымъ образомъ, юго-западнымъ вѣтрамъ, приносимымъ циклонами и дающимъ въ иные годы до 3000 миллиметровъ осадковъ. Количество ихъ вообще не бываетъ за годъ меньше 1500 миллиметръ *).

*) Осадковъ выпадаетъ въ среднемъ 2251,8 мм. 4 года изъ 13 ихъ выпадало менѣе 2000. Максимальное количество было въ 1903 году—2975. Зимой въ среднемъ ихъ выпадаетъ 642, лѣтомъ 542, весною 327, осенью 740. Наибольшее число дней съ осадками—зимой 42, остальные времена года около 36.



Курды въ Батумской области.

Западные вѣтры — постоянный источникъ дождя и ненастья въ краѣ. Въ Батумѣ стѣны домовъ съ западной стороны даже кроютъ желѣзомъ, какъ крыши, такъ какъ иначе отъ постоянной влаги отсырѣваютъ стѣны и портятся зданія. Но господство этихъ вѣтровъ создаетъ Колхидѣ и сравнительную прохладу лѣта. и мягкость зимы. Здѣсь не наблюдались морозы ниже $-7,5^{\circ}$. Теплая вода со всей поверхности Чернаго моря сгоняются въ этотъ край, и даже тогда, когда зимою дуетъ холодный сѣверо-западный вѣтеръ, понижающій температуру воздуха на всемъ побережь, здѣсь бываетъ на 2—3 градуса теплѣе. Въ години суровыхъ зимъ, когда въ Гаграхъ и Сухумѣ гибли наиболѣе нѣжныя растенія—здѣсь благодаря этому влiянiю моря растенія эти остались живыми.

При поворотѣ вѣтра и смѣнѣ его сѣверо-западными, что бываетъ послѣ

того, какъ циклонъ пронесется, всегда наблюдается паденіе температуры. Но въ то время, когда въ Европѣ господствуютъ морозные вѣтры восточныхъ румбовъ, здѣсь бываетъ затишье и только слабые утренники зимою, при которыхъ температура рѣдко падаетъ ниже -3° . Дни со штилями здѣсь настолько часты, — ихъ 36,8%, — что спокойное состояніе мягкаго бархатистаго воздуха наиболѣе обычно для Ю. Колхиды. Оно необыкновенно благотельно для многихъ больныхъ, особенно нервныхъ и диабетиковъ.

Южная Колхида — самая сѣверная изъ влажныхъ субтропическихъ областей земного шара и вмѣстѣ съ тѣмъ единственная настоящая субтропическая страна въ нашемъ отечествѣ. Всѣ русскія владѣнія, не исключая и Закавказья, принадлежатъ къ типу такъ называемыхъ бархимоническихъ странъ, или странъ,

обладающихъ холодными зимами, во время которыхъ термометръ падаетъ ниже—10°, а растительность, не успѣвшая сбросить листа и укрыть свои нѣжныя части подъ корою, чешуями почекъ или въ землѣ, погибаетъ. Крайній сѣверъ Россіи лежитъ въ еще болѣе суровой полосѣ. Только Черноморское побережье представляетъ какъ бы переходную полосу къ субтропикамъ, но и здѣсь въ исключительно суровыя зимы термометръ падаетъ ниже—10°, убивая южныя формы, произрастающія обыкновенно лишь въ особо защищенныхъ мѣстахъ и при усиленныхъ заботахъ со стороны человѣка. Только въ Южной Колхидѣ субтропическія растенія представляютъ теперь дающую тонъ растительность края, а ихъ культурные представители, какъ, напримеръ, чай, мандарины и бамбуки, являются господствующими культурными растеніями края. Растенія родственныхъ по климату влажныхъ субтропическихъ областей: Японіи, Чили, Флориды, Новой Зеландіи, Тасманіи и южныхъ склоновъ Гималаевъ, не только успѣшно развиваются на ея почвахъ, но, разъ водворенныя, размножаются безъ помощи человѣка и вытѣсняють туземную растительность.

Климатъ Колхиды отвѣчаетъ точному представленію о влажномъ субтропическомъ климатѣ. Термометръ никогда не падаетъ здѣсь до—10°*). Зимой въ январѣ, несмотря на падающій иногда снѣгъ, здѣсь цвѣтеть множество растений: цикламены, фіалки, примулы—изъ туземныхъ формъ; акація деальбата, улексъ-химонантусъ—изъ экзотовъ, не говоря объ орѣшникѣ, ольхѣ и другихъ невзрачно цвѣтущихъ породахъ. Множество деревьевъ считаются вѣчно зелеными, и здѣшняя зима—зеленая зима, несмотря на изрѣдка выпадающій снѣгъ. Многія овощи, какъ, напримеръ, цвѣтная капуста, отлично

удаются зимою; многіе папоротники зеленѣютъ всю зиму.

Не только климатъ Южной Колхиды, но и ея почва, ея флора и фауна даютъ много такого, что трудно наблюдать русскому человѣку въ другихъ мѣстахъ его отечества. Даже мало наблюдательному туристу, подвѣзжающему къ Батуму, невольно бросится въ глаза, что уже на первый взглядъ контуры горъ, окаймляющихъ побережье, не тѣ, что сѣвернѣе на побережьи Кавказскомъ. Здѣсь нѣтъ выдающихся пиковъ, глубокихъ долинъ. На значительномъ протяженіи горы сохраняютъ одну и ту же высоту, давая отроги, упирающіеся въ море—какъ Цихисдзыри, Зеленый мысъ и горы Зачорохскаго края. Внутри образуемаго двумя послѣдними выступами углубленія полукругомъ расположены высоты батумскихъ фортовъ, какъ куски размытаго кратера, окруженнаго горами, наподобіе того, какъ высоты Соммы окружаютъ Везувій. Это внѣшнее сходство батумскихъ горъ съ соприкасающимися своими боками исполинской высоты кратерами, западная половина коихъ срѣзана моремъ, и доннынъ продолжающимъ свою работу размыва берега,—подтверждается самымъ строеніемъ этихъ горъ. Породы, ихъ слагающія, не граниты, не известняки, сланцы или какія-либо другія осадочныя породы, обычно наблюдающіяся въ горныхъ мѣстностяхъ, но продукты изверженія—крупныя и малыя комья расплавленной лавы, выброшенной изъ нѣдръ земли, и сцементированныя въ плотную компактную массу затвердѣлымъ вулканическимъ пепломъ. Мѣстами они перемѣшаны съ жилами изверженной породы—задержавшейся, повидимому, какъ потоки лавы, по этому насыпному матеріалу.

Поэтому, какъ гдѣ-нибудь на склонахъ Везувія или Этны или у подножія Арарата, вы ходите на Батумскомъ побережьи по вулканическому грунту, видите ясно различимыя черты рельефа вулканически образованной страны.

*) Самый большой минимумъ за двадцать лѣтъ былъ—7°,8 Ц. Въ другихъ теплыхъ мѣстахъ побережья онъ достигаетъ—въ Сухумѣ—11°,6, а въ Сочи—13°.



Рѣка Чорохъ.

надъ уровнемъ моря. Поэтому, надо думать, что въ моментъ формирова нія горъ Колхиды, онѣ были совершенно покрыты водою, представляя подобіе вулканическаго архипелага или подводныхъ вулкановъ Санторина.

Какъ вулканическіе острова, возникшіе со дна моря, свободные отъ вѣдь участки суши здѣсь не могли имѣть собственной флоры и фауны, и лишь въ послѣдствіи заселялись съ окрестныхъ горъ. Но въ ледниковый періодъ субтропическіе представители растительности минувшихъ эпохъ уже были почти истреблены въ Европѣ и на Кавказѣ, и на новую территорию могли попадать представители той же барихимонической флоры, что и на сосѣднемъ Кавказскомъ побережьи. Этимъ, надо думать, объясняется то обстоятельство, что побережье Батумское очень бѣдно оригинальными видами растеній, и по характеру растительности всецѣло примыкаетъ къ остальной флорѣ побережья, съ которою ботаники и соединяютъ ее въ одну, такъ называемую Понтическую область. Но благодаря лучшимъ условіямъ существованія, флора эта все же развивалась особенно пышно, давая преобладаніе тѣмъ субтропическаго характера растеніямъ, которыя на Кавказѣ пережили невзгоды геологическаго прошлаго и сохранились невредимыми отъ отдаленнаго третичнаго періода.

Дѣйствительно, несмотря на свою бѣдность, колхидская туземная флора все же носила субтропическій обликъ. Если въ лѣсахъ ея было мало хвойныхъ, характерной формой, издревле почти истребленной человѣкомъ, былъ тиссъ или красное дерево, а характернѣйшими и распространеннѣйшими изъ лиственныхъ деревъ—каштаны, буки и грабы. Ихъ подлѣсокъ состоялъ изъ вѣчнозеленыхъ породъ, только здѣсь на побережьи принимавшихъ видъ настоящихъ деревьевъ — лавровишни, рододендрона, илекса и самшита. Азалеи, черничныя деревья, фурма—

наиболѣе часто попадавшіеся въ этихъ заросляхъ субтропическіе роды. Лѣса были совершенно непроходимы отъ переплетавшей ихъ колючки смилакса, лианъ периплока и жимолости, которые придавали имъ обликъ, чуждый нашимъ лѣсамъ барихимонической зоны. Какъ въ субтропической природѣ, на стволахъ деревъ ютились эпифиты—не только лишайники и мхи разныхъ сортовъ или омела, но и крупные папоротники, полиподіумъ и даже черничникъ. Папоротники поражали изобиліемъ своихъ формъ, начиная отъ древнихъ третичныхъ типовъ царскаго и критскаго папоротниковъ до красивыхъ сколопендріевъ влажныхъ побережій Кавказа и нѣкоторыхъ рѣдкихъ, только въ немногихъ мѣстахъ Пиреней сохранившихся вѣчно зеленыхъ видовъ. Только еще въ Новой Зеландіи можно видѣть, чтобы вмѣсто травы почву покрывалъ орлиный папоротникъ. Здѣсь онъ воцарялся всюду, гдѣ человѣкъ истреблялъ лѣсную поросль. За этимъ папоротникомъ слѣдовали ольховый и крушиновый кустарникъ, и черезъ нѣсколько лѣтъ отъ дѣятельности человѣка не оставалось и слѣда,—все вновь одѣвалъ лѣсъ. Царство лѣса, бѣднаго травянистыми растеніями, напоминало условіями жизни отдаленную третичную геологическую эпоху.

Край необыкновенно бѣденъ и высоко организованными формами животнаго міра. Наблюдая безпозвоночныхъ, поражаешься бѣдностью насѣкомыми, при сравнительномъ богатствѣ низшими мягкотѣлыми, членистоногими и червями *). При большомъ разнообразіи гадовъ и земноводныхъ, особенно лягушекъ и змѣй **), очень мало птицъ и мле-

*) Изъ насѣкомыхъ особенно эффектны свѣтляки, летающіе тысячами огненныхъ точекъ около деревьевъ, какъ гдѣ-нибудь на Цейлонѣ.

***) Очень характеренъ одинъ только видъ гадюкъ, свойственный этой области, *Viper a Kaznakovi*, у которой черный рисунокъ на красномъ фонѣ, подъ цвѣтъ здѣшней почвы.

копитающихъ. Если фазаны и полу- жили свое названіе отъ Фазиса или Ріона, то все же это птица преимущественно Сѣверной Колхиды; остальные птицы суть по преимуществу птицы сосѣднихъ областей, и число ихъ замѣтно увеличивается по мѣрѣ

животныхъ вниманіе сѣверянина оставливаетъ буйволы.

Зато море у береговъ Батума очень богато разнообразными рыбами. Плоская, какъ блинъ камбала; играющіе всѣми цвѣтами радуги морскіе пѣтухи, достигающіе полуар-



Берегъ моря около селенія Сарпы.

того, какъ расчищаются непроницаемыя душныя дебри лѣсовъ. Но все же преобладаютъ не наши пѣвчія птицы Россіи, а сорокопуты, зеленушки и нѣкоторыя другія. То же можно сказать и о млекопитающихъ. Тутъ попадаются и средиземноморскіе шакалы, медвѣди, олени и волки—но все это формы, общія съ сосѣдними областями, а не свои, не южно-колхидскія. Изъ домашнихъ

шина длины морскіе коты и тонкая остроносая игла-рыба,—эти виды болѣе всего поражаютъ своими необыкновенными формами пріѣзжаго. Но на базарахъ и у рыбаковъ вы найдете громадное разнообразіе менѣе поражающихъ обликомъ, но болѣе цѣнныхъ для стола формъ. Такыя—мерланки, баламутъ, оливеръ, сельдь и другія. Въ водахъ бухты плаваютъ медузы, массаи ловятся



Бамбуковая заросль на Чаквѣ.

кое-гдѣ рись; плохіе фрукты, виноградъ, лобія (бобы), капуста и тыква—вотъ чуть ли не всѣ культурные растительные продукты Сѣверной Колхиды того времени.

Колхида Южная, населенная до самаго побережья, была еще менѣе культурна. Еще современникъ императора Юстиніана, военный историкъ Прокопій Кесарійскій писалъ слѣдующее: «Въ землѣ лазовъ, именовавшихся ранѣе колхами, нѣтъ соли. Тамъ не производится нивина, ни пшеницы ни другихъ полезныхъ растений. Все это привозится сюда на судахъ изъ Римской Имперіи; за все это лазы платятъ торгующимъ не золотомъ, а кожами, невольниками и другими ненужными имъ товарами». Гарнизоны, которые ставились въ крѣпости колховъ, терпѣли большой недостатокъ во всемъ. Сами лазы питались однимъ просомъ. Такой низкій уровень культуры станетъ намъ понятенъ, если мы вспомнимъ, что, окруженные дремучими, непроходимыми отъ колючки лѣсами,

поселенцы побережья были въ сношеніяхъ, главнымъ образомъ съ жителями этихъ лѣсовъ. А это всѣмъ извѣстный антропогеографическій фактъ, что густые лѣса, во всѣхъ странахъ земного шара, являются убѣжищемъ наиболѣе отсталыхъ въ культурномъ отношеніи племенъ. Какъ теперь лѣса экваторіальной Африки сохранили намъ карликовъ, а лѣса Бразиліи и Новой Гвинее — людоедовъ, лѣса Бѣлоруссіи — повѣрья и обычаи первобытнаго славянства, такъ лѣса горъ Колхиды, въ эпоху процвѣтанія греко-римской культуры, служили убѣжищемъ дикарей, удивлявшихъ современниковъ грубостью своихъ нравовъ. Грузинская лѣтопись Картлисъ говоритъ о жителяхъ верховьевъ рѣки Куры временъ Александра Македонскаго, что это были жесточайшіе варвары, поѣдавшіе своихъ покойниковъ, не хоронившіе ихъ, не знавшіе правилъ родства. Ксенофонтъ жителей горъ, окаймляющихъ Южную Колхиду, зоветъ моссинеками или обитателями



Японскіе клены.

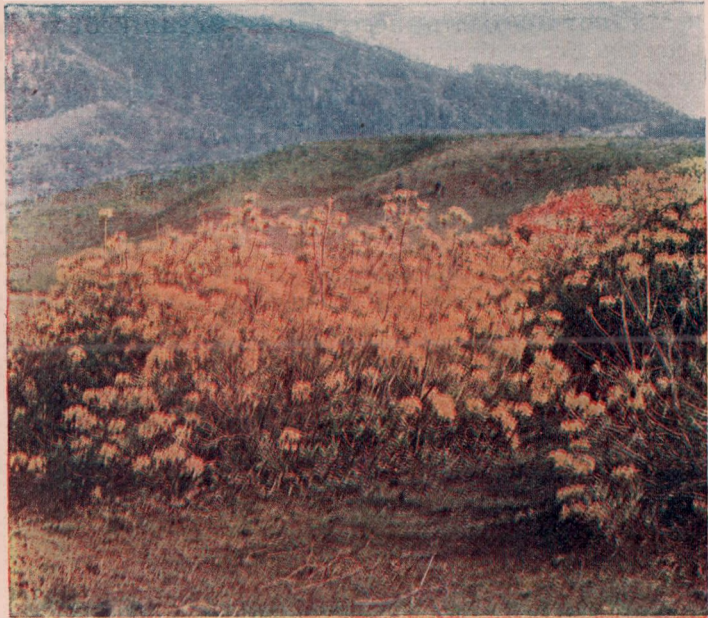
вленіемъ князей Гуріелли и мингрельскихъ властителей. Въ эту эпоху въ ней было еще много монастырей и храмовъ, и процвѣтали литература и искусства. Въ 1564 году, послѣ небольшого періода независимости, созданной Эриститомъ Кахабери Варданадзе, край подпадаетъ подъ власть Турціи. Султанъ Сулейманъ Великолѣпный въ 1547 г. строитъ за Чорохомъ сильную крѣпость Гонія, развалины коей сохраняются и донинѣ. Завоеваніе турокъ положило конецъ эллинскимъ и грузинскимъ культурнымъ вліяніямъ. Населенію былъ проповѣданъ исламъ, введеніемъ котораго особенно ревностно занимались турки послѣднія два столѣтія. Въ результатъ дѣятельности ихъ муллъ—

населеніе сдѣлалось ревностными поклонниками Магомета, а такъ какъ въ Турціи всѣ магометане считаются турками, то и это населеніе стало считать себя османами, несмотря на то, что ни по характеру, ни по типу, ни даже по языку оно ничего общаго съ турками не имѣетъ.

Создалась особая народность грузинъ-магометанъ, изъ коихъ часть, живущая по сю сторону Чороха до христіанской Гуріи и населяющая сосѣднюю Аджарію, говоритъ по-грузински, лишь постепенно переходя къ турецкому языку и забывая грузинскіе обычаи, постепенно принимаетъ тѣ, которые навязаны ей исламомъ.

Другая Зачорохская часть населенія, отуреченная еще болѣе, говоритъ на древнемъ языкѣ лазовъ и зоветъ себя чанами. И та, и другая тяготеютъ къ Турціи, продолжая и подъ русскимъ владычествомъ укореняться въ исламъ.

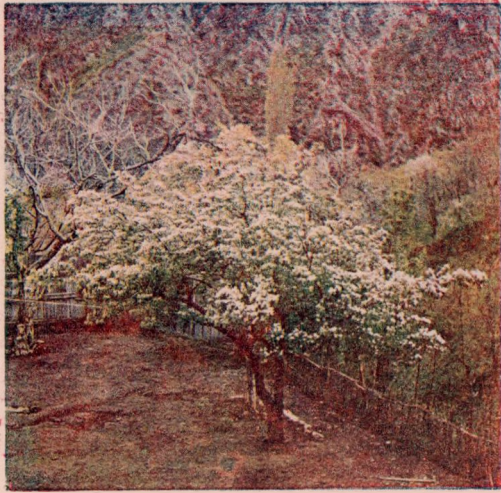
Завоеваніе края турками совпало съ тѣмъ вѣкомъ, когда черезъ югъ Европы проникали изъ другихъ частей свѣта тѣ культурныя растенія,



Дикорастущія азалеи, желтыя и красныя (направо).



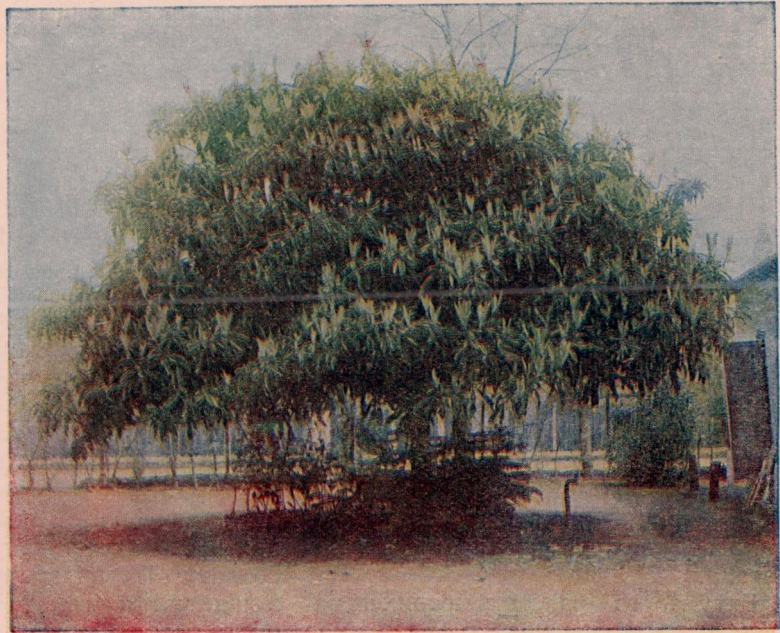
Драцены на Зеленомъ мысѣ.



Айва въ цвѣту.

внѣшней стороной къ морю кратерьъ. На его днѣ когда-то процвѣтала высокая культура. Здѣсь и теперь еще высятся увитыя плющемъ развалины древняго христіанскаго храма, выстроеннаго почти на самомъ берегу моря. Глубже на долину, на склонахъ, есть развалины храма, быть можетъ, бывшей могилы Апсирта, такъ какъ здѣсь когда-то стоялъ древній Апсаросъ, основанный во времена похода Аргонавтовъ. Кое-гдѣ въ глубинѣ сохранились еще древнія постройки; особенно извѣстенъ красивый сводчатый мостъ. Этотъ уголокъ Захорохскаго края — край старой культуры аборигеновъ и на самомъ берегу еще сохранился турецкій строй во всей

его неприкосновенности. Макріалы — это царство болотнаго риса, культура котораго дѣлала край лихорадочнымъ. Вокругъ, на горахъ, преобладаетъ культура того же риса, только суходольнаго. Это сорочинское пшено преобладаетъ здѣсь надъ кукурузою. Сѣвернѣе Макріалъ, въ ущельи, пріютились живописныя домики селенія Сарпъ. Это также типично-турецкая деревня. Дома, костюмы жителей, яркіе, шелковые на женщинахъ и дѣтяхъ, тюрбаны у мужчинъ, группировка зданій, тропинки, вымощенныя громадными булыжниками — все переноситъ васъ въ сердце Турціи. Это — здѣсь, вокругъ домовъ, разсажены роши старыхъ, насчитывающихъ десятки лѣтъ существованія апельсиновыхъ деревьевъ, на которыхъ, какъ, напр., гдѣ-нибудь въ Сициліи, зимою краснѣютъ тысячи золотыхъ плодовъ. Турки, надѣясь, что край не будетъ отданъ Россіи, не истребляли здѣсь этихъ ветерановъ, и только здѣсь на русской почвѣ можно было любоваться старыми апельсиновыми деревьями, за которыми ухаживали



Японская мушмула.



Древній мостъ въ Макріалахъ.
Направо—гора, гдѣ развалины храма, можетъ быть, на мѣстѣ
могилы Аписрта.

люди, изъ коихъ никто не умѣлъ говорить по-русски. Такія же апельсиновые рощи можно было видѣть вокругъ расположеннаго по сѣверную сторону скалистаго отрога селенія Гонія. У его подножія виднѣются развалины крѣпости того же имени, основанной Сулейманомъ Великолѣпнымъ. Еще недавно были цѣлы ворота замѣчательной отдѣлки. Но ихъ увезли археологи иностранцы, оставивъ современнымъ посѣтителемъ лишь мало интересныя развалины стѣнъ.

Миная Гонію, мы выходимъ на широкую низину, созданную наносами Чороха—Акамписиса древнихъ, выносящаго далеко въ море свои желтыя воды, создавая теченіе, одолѣть которое не легко простому лодочнику. Эти воды затѣмъ относятся вдоль берега и, смѣшиваясь съ голубыми водами Чернаго моря, дѣлаются зелеными на всемъ остальномъ протяженіи Батумскаго побережья. Широкая Кахаберская долина, на выдающемся концѣ которой расположенъ Батумъ, есть первое мѣсто, гдѣ русская культура стала прочно. Нѣкогда болотистая, теперь осушенная, но сырая и лихорадочная, она не содержитъ ничего, чтобы привлекло взоръ посѣпителя и мало заселена.

Батумъ въ разныхъ своихъ частяхъ даетъ совершенно различное впечатлѣніе. Красивѣйшимъ видомъ

обладаетъ портъ. Бухта окаймлена зеленѣющими холмами съ массою дачъ, оживлена пароходами, грузовыми судами и массою лодокъ съ бѣлѣющими парусами. На набережной, какъ во всякомъ магметанскомъ городѣ, толпится народъ въ красныхъ фескахъ; сидятъ въ кофейняхъ за столиками греки, турки и армяне. Эта часть сохранила еще много построекъ бывшаго турецкаго города. Ея улицы кривы, представляютъ ряды ла-

вокъ и складовъ. Здѣсь помѣщается мечеть, а также много турецкихъ бань; въ населеніи обыкновенно преобладаетъ турецкій или туземный элементъ—это древнее ядро Батума, бывший турецкій городъ, тѣсный и грязный. По другую сторону мыса Буринъ-Топке, за маякомъ, раскинулся новый русскій кварталъ. Параллельно городу раскинутъ роскошный городской бульваръ—пожалуй, лучший по красотѣ въ Россіи. Здѣсь высятся громадныя магноліи, кипарисы, сосны, ряды ново-зеландскихъ драценъ и японскихъ вѣрныхъ пальмъ. Пройдя этотъ бульваръ и взявъ влѣво, вы попадаете въ городской садъ, гдѣ также масса невиданныхъ въ другихъ мѣстахъ Россіи субтропическихъ растений. Особенно поражаетъ пріѣзжаго громадная группа банановъ и роща эвкалиптусовъ, сплошь усыпанная позднимъ лѣтомъ малиновыми цвѣтами Lagerstræmia indica, роща пальмъ и разныя хвойныя деревья, между которыми высится группа деревъ, посаженная въ саду членами царской семьи, посѣтившими городъ еще въ царствованіе императора Александра III.

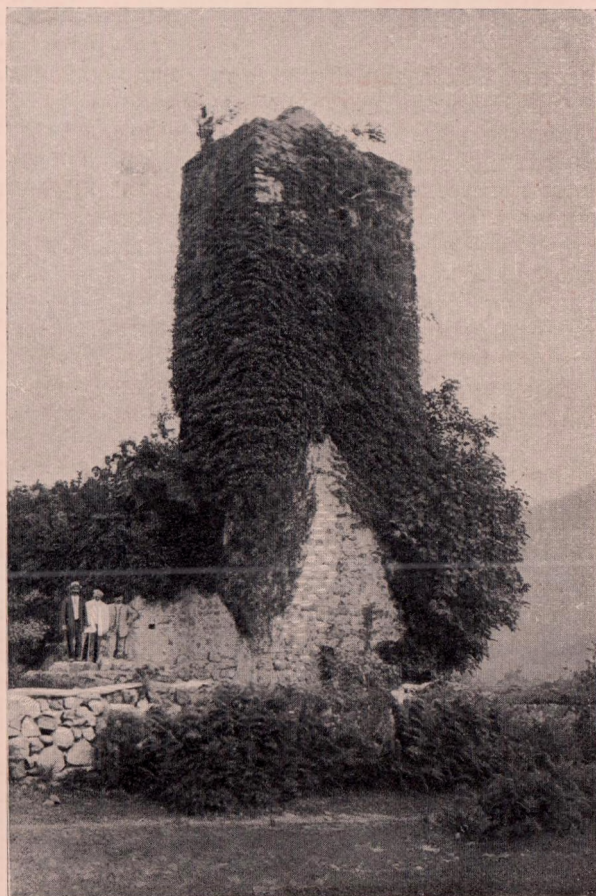
Параллельно бульвару и пересѣкаясь съ нимъ, тянутся улицы новой, создавшейся во время русскаго владѣнія, части города. Здѣсь много чисто европейскихъ зданій: прекрасный соборъ и католическій костелъ;

улицы имѣютъ асфальтовья мостовья, многія обсажены вѣчно зелеными деревьями, а главный Маринскій проспектъ—пальмами и лавровыми деревьями. Освѣщенный электричествомъ, этотъ уголокъ Батума, съ его бульваромъ, не похожъ на уѣздный русскій городъ, но на нарождающійся европейскій курортъ. Къ сожалѣнiю, того же самаго нельзя сказать про его пригороды-слободки, которые переносятъ васъ въ обстановку грязнаго русскаго села, полной иллюзии которой мѣшаютъ лишь здѣсь и тамъ возвышающіеся эвкалипты, кедры, кипарисы, гранатовыя, апельсиныя деревья и другія субтропическія растенія.

Населеніе Батума теперь очень смѣшанное. Русскіе, грузины, турки, греки, армяне даютъ главный тонъ населенію, будучи представлены почти въ равныхъ пропорціяхъ. Но здѣсь живетъ также много персовъ, евреевъ и выходцевъ изъ Западной Европы. Достаточно сказать, что въ этомъ городѣ живетъ болѣе 20 консуловъ различныхъ державъ. Черезъ Батумъ проѣзжаетъ много паломниковъ магометанъ изъ Средней Азіи, бухарцевъ, сартовъ, въ ихъ живописныхъ костюмахъ. Въ лѣтнее же время, на бульварѣ Б а т у м а, какъ торгового города, можно видѣть всѣ народности земного шара, не исключая индусовъ, негровъ и жителей Дальняго Востока.

Въ различные годы своего короткаго существованія Батумъ неоднократно мѣнялъ свой обликъ и характеръ дѣятельности. Изъ турецкой деревни и крѣпости, подъ русскимъ владычествомъ, онъ сталъ быстро развиваться въ бойкій портовый городъ, главнымъ экспортомъ котораго былъ

керосинъ, за которымъ сюда приходили корабли со всѣхъ концовъ міра. Ящичное производство (жестяныхъ ящиковъ для наливки керосина) привлекало сюда массы рабочихъ—кавказцевъ и давало хорошіе заработки мѣстному населенію. Послѣ 1905 года производство это должно было пасть; иностранныя фирмы, дававшія ему жизнь, ушли, и Батумъ одно время замеръ и сталъ приходить въ упадокъ. Но вскорѣ стала расти мѣстная промышленность, обѣщая вновь поднять его благосостояніе. Стало развиваться горное дѣло. Мѣдные рудники Зачорохскаго края и привозимыя на набережную горы марганца опять оживили заснувшій было портъ, а въ самомъ краѣ, благодаря дѣятельности возникшаго здѣсь Об-



Развалины храма въ Макріалахъ.



Дикорастущій рододендронъ.

щества Сельскаго Хозяйства, мало по-малу расчищаемыя дебри начали превращаться въ плантаці чая, мандариновъ и бамбуковъ, которыя съ каждымъ годомъ обѣщали развиваться въ новыя и крупныя отрасли сельско-хозяйственной промышленности.

Впрочемъ, ближайшія окрестности города не могутъ дать представленія объ этихъ культурахъ. За городомъ, на амфитеатро-образно-расположенныхъ вершинахъ холмовъ, устроенныя крѣпости превращаютъ окрестности на громадное протяженіе въ

обширный крѣпостной районъ, гдѣ нельзя свободно заниматься какими-либо культурами, и мѣстность, лишенная естественнаго покрова растительности, не одѣвается культурными растеніями. Лишь въ глубинѣ долинъ ютятся хозяева-владѣльцы мандариновыхъ и чайныхъ плантацій. Чтобы понять, что дала русская культура краю, надо проѣхать по желѣзной дорогѣ на ближайшія станціи «Махинджаури» и «Зеленый мысъ», эти два древнѣйшихъ района піонерской дѣятельности батумскихъ русскихъ поселенцевъ. Особенно «Зеленый мысъ» интересенъ въ этомъ отношеніи. Склонъ отрога хребта, мысомъ выдающагося въ море, теперь весь усаженъ дачами, на которыхъ отъ маленькихъ, какъ карточные, деревянныхъ домиковъ до большихъ каменныхъ виллъ пріѣзжающій за одинъ часъ можетъ увидѣть больше невиданныхъ имъ растений, — чѣмъ если онъ будетъ мѣсяцами объѣзжать другія мѣстности нашего отечества.

Климатическія условія Южной Колхиды, какъ мы видѣли, таковы, что



Энкалиптъ.



Общій видъ Батумскаго побережья и часть города Батума, называемая «Нобелевскій городокъ».

въ ней свободно могутъ произрастать растенія, свойственныя такимъ странамъ, какъ Японія и близкія части Китая, юго-восточныхъ Штатовъ Америки, южныхъ склоновъ Гималаевъ, Новой Зеландіи, нѣкоторыхъ мѣстностей Чили и восточной Австраліи. Кромѣ того, многія растенія сухихъ субтропическихъ странъ, какъ Южной Европы, Мексики, Аргентины, могутъ, если и не вполне хорошо, но все же съ нѣкоторой надеждой на успѣхъ быть разводимыми. Отсюда ясно, какое громадное разнообразіе всевозможныхъ растеній могло быть сюда перенесено разными лицами. Многія растенія, существующія здѣсь уже 3 и десятокъ лѣтъ, достигли значительныхъ размѣровъ— и, начавъ размножаться, покрыли своимъ потомствомъ почву, вытѣсняя туземную растительность. Край превратился въ подобіе громаднаго ботаническаго сада, гдѣ въ теченіе всѣхъ 12 мѣсяцевъ въ году цвѣтутъ и плодоносятъ различнѣйшія растенія переименованныхъ выше областей.

Больше всего обращаютъ на себя вниманіе разнообразныя южныя хвойныя: пирамидальныя и горизонтальныя кипарисы, кедры, разнообразныя съ длинными хвоями и разнообразной формы—нерѣдко громадными шишками сосны, араукарии, японскія криптомеріи, тексодии и громаднѣйшія изъ хвойныхъ — веллингтоніи. Саговья пальмы плодоносятъ и цвѣтутъ въ садахъ Зеленаго мыса, какъ на родинѣ. Громадно здѣсь разнообразіе настоящихъ пальмъ, изъ коихъ многія, выгоняя высокіе стволы, уже играютъ видную роль въ ландшафтѣ. Таковы финиковыя пальмы разныхъ сортовъ, кокосы, настоящія китайскія латаніи, вѣрныя пальмы, притчардіи и множество другихъ. Особенно тропическій обликъ дачамъ придаютъ цѣлыя роши бамбуковъ разнообразныхъ породъ и бананы съ громаднѣйшими листьями, а также дающія вѣтвистые стволы драцены, фигурирующія у самой станціи Зеленаго мыса. Изъ двудольныхъ лиственныхъ особенное вниманіе обращаютъ вѣчно

зеленыя камфарныя лавры, азалеи съ громадными листьями. Уже въ январѣ становится вся желтою отъ цвѣтовъ австралійская акація—(*Acacia dealbata*), съ сѣвратою нѣжною зеленью. Она одичала въ краѣ и вырастаетъ въ громадныя деревья, вѣтви которыхъ теперь уже стали вывозить для продажи въ Россію.

Въ февралѣ стоятъ усыпанныя цвѣтами японскія камеліи, достигающія здѣсь размѣровъ высокихъ деревьевъ съ махровыми цвѣтами всевозможныхъ колеровъ. Въ маргѣ, уже бѣлая какъ молоко, стоятъ фруктовыя деревья, черешни, сливы, персики. Позже ихъ смѣняютъ всевозможныя луковичныя, въ особенности нарциссы, по отцвѣтеніи коихъ откосы покрываются яркими цвѣтами азалеи. Увивающая стѣны глицинія развиваетъ къ Пасхѣ свои лиловые душистые цвѣты въ то время, какъ громадныя дотолѣ, стоявшія голыми павлоніи стоятъ залитыя соцвѣтiami такихъ же цвѣтовъ. Въ маѣ и іюнѣ все стоитъ розовое отъ вьющихся розъ. Еще въ іюлѣ и августѣ стоятъ розовыя деревья кавказской мимозы.

Осень, когда особенно ясно небо, не похожа здѣсь на осень другихъ странъ. Наперерывъ щеголяютъ красотою усыпанныя цвѣтами *Camellia sesongua* и огненно красные, въ осеннемъ убранствѣ, американскіе дубы и японскіе клены. Какъ помидорами стоитъ увѣшанная крупными кирпично-красными ягодами японская фурма. Ноябрь—это сезонъ мандариновъ, сплошь усыпанныхъ золотистыми плодами. Еще въ декабрѣ, когда начинается цвѣсти орѣшникъ, стоятъ всѣ желтые отъ цвѣтовъ колочіе *Ulex* и расцвѣтаютъ азалеи.

Въ этомъ царствѣ цвѣтовъ—всѣ дни и мѣсяцы пассажиры поѣздовъ возвращаются въ городъ съ букетами. На Рождество вы можете собирать въ саду цвѣтушія фіалки и розы и рвать землянику на Пасхѣ. Что же удивительнаго, что дачевладѣльцы Зеленаго мыса и Махинджаури такъ привязаны къ своей мѣстности, что даже въ тяжелые дни 1914 года,

бъ. Такими культурами являются чай, бамбукъ и мандарины.

Выѣхавъ изъ воротъ Ботаническаго сада въ Удѣльное имѣніе, вы попадаете въ большой мандариновый садъ. Здѣсь засажено уже около пятидесяти десятинъ японскихъ мандариновъ уншіу. Эти мандарины отличаются отъ продаваемыхъ повсюду отсутвіемъ запаха въ кожицѣ и тѣмъ, что они безъ косточекъ. Они поспѣваютъ мѣсяцемъ раньше итальянскихъ, и уже въ ноябрѣ долины, усаженные этими мандаринами, всѣ рдѣютъ отъ золотистыхъ плодовъ. Мандаринъ уншіу не боится самыхъ сильныхъ морозовъ въ этомъ краѣ. Его культура вѣрная. Каждое дерево можетъ дать до тысячи плодовъ. Мандариновая долина въ Удѣльномъ имѣніи, пожалуй, въ предѣлахъ Россіи самая обширная площадь, покрытая сплошными мандариновыми насажденіями.

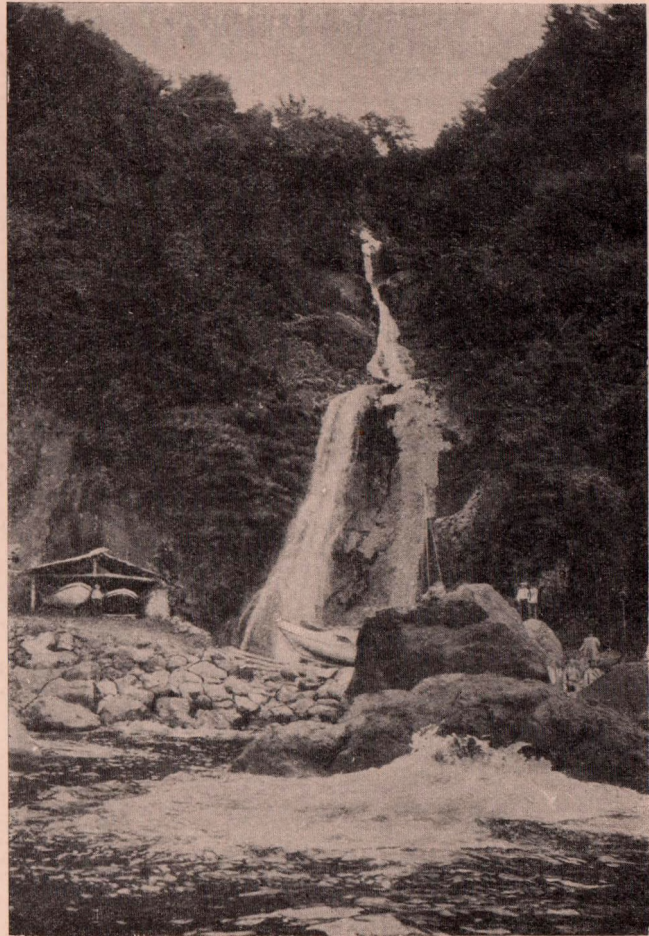
Проѣхавъ мандариновый садъ, вы попадаете въ столь же обширныя насажденія бамбука. Впрочемъ, для тѣхъ, кто интересуется болѣе эффектнымъ насажденіями этихъ растений, лучше проѣхать къ старымъ плантаціямъ, заложеннымъ въ глубинѣ имѣнія по ту сторону рѣки Чаква. Тутъ можно видѣть стволы этого растенія въ ногу толщиною и до девяти саженъ высотой. Трудно повѣрить, что такой громадной высоты стебли, одѣтые вѣтвями съ тысячами листьевъ, бамбукъ выгоняетъ иногда менѣе, чѣмъ въ мѣсяць. Оригинальную картину представляютъ эти насажденія весной, когда повсюду изъ земли, какъ сахарныя головы, поднимаются одѣтые въ широкія чешуи кольца. Въ нѣсколько дней эти кольца превращаются въ колѣнчатые шести выше человѣческаго роста; еще недѣля—они даютъ вѣтви и листья. Ростъ ихъ такъ быстръ,



Закатъ солнца на Черномъ морѣ.

что, говорятъ, въ Китаѣ одинъ изъ видовъ смертной казни состоитъ въ томъ, что людей сажаютъ на бамбукъ, привязывая плотно надъ росткомъ, вмѣсто того, чтобы сажать на колы, какъ это практикуется въ Турціи. И бамбукъ прорастаетъ насквозь преступника, — тотъ самый бамбукъ, который до появленія изъ земли еще такъ нѣженъ, что нѣкоторые сорта его варятъ и ѣдятъ какъ спаржу. Батумцы весной кушаютъ тотъ самый бамбукъ, изъ котораго затѣмъ дѣлаютъ мебель и водопроводъ. Бамбукъ у насъ пока примѣняется только на выдѣлку мебели, хотя на востокахъ примѣненія его такъ велики, что, можно сказать, вся культура этихъ странъ почти исключительно бамбуковая.

Третья высоко поставленная въ Чаквѣ культура — чайная. Подъ чайнымъ кустомъ тамъ болѣе пятисотъ десятинъ, и вы въ нѣкоторыхъ мѣстахъ имѣнія можете видѣть передъ собою безбрежное пространство, засаженное только этими растеніями. Темнозеленые стриженные кусты на ярко красной почвѣ; дорога между ними обсажена драценами. Болѣе трехъ верстъ въ Чаквѣ обсажены вѣрными пальмами (*Chamaerops*). Лѣсистыя горы на горизонтѣ, и здѣсь, и тамъ рощи бамбука — все даетъ полную иллюзію чайныхъ округовъ Цейлона. Въ центрѣ плантаціи, по цейлонскому же типу, устроена факторія, гдѣ въ большомъ количествѣ производятъ русскій чай. Другія культуры Чаквы — лакового, маслиннаго деревъ, рами и нѣкоторыхъ другихъ не занимаютъ значительныхъ площадей.



Водопадъ у селенія Лимана около турецкой границы.

Поѣздка по Удѣльному имѣнію можетъ доставить сѣверянину высокое эстетическое наслажденіе. Помимо описанныхъ культуръ въ имѣніи повсюду раскиданы группы интересныхъ и достигшихъ уже большихъ размѣровъ субтропическихъ растеній. То вы ѣдете мимо рощи высокихъ старыхъ эвкалиптусовъ, переносящихъ васъ куда-либо въ Австралію, то мимо поросли австралійскихъ акацій, по сосѣдству съ которыми пріютился лѣсокъ нашей сѣверной березы, то по лѣсу изъ бамбука. Въ старомъ паркѣ г. Веру много старыхъ итальянскихъ пиній, а надъ факторіей осенью краснѣютъ заросли японскаго клена, на фонѣ которыхъ многія мѣста имѣ-

КАРТА ЮЖНОГО ПОБЕРЕЖЬЯ КАВКАЗА.

